

ПУБЛИЧНЫЙ ОТЧЕТ

Муниципального бюджетного дошкольного образовательного учреждения – детский сад компенсирующего вида № 411 за 2017-2018 учебный год

№	раздел	содержание
1. Общие характеристики.		
1.1	Тип, вид, статус.	Организационно - правовая форма – бюджетное учреждение, тип – дошкольное образовательное учреждение, вид – детский сад компенсирующего вида (далее – МБДОУ).
1.2	Лицензия на образовательную деятельность	Лицензия на право ведения образовательной деятельности: серия 66 № 000513 регистрационный № 13550 от 24 февраля 2011 года. Приложение к лицензии серия 66 ПО 1 № 0009161
1.3	Режим работы	МБДОУ работает с 7.30 до 18.00: 10,5 часов при 5-ти дневной рабочей неделе, выходные дни суббота и воскресенье.
1.4	Структура и количество групп.	МБДОУ – детский сад компенсирующего вида № 411 функционирует на основании Устава, Лицензии и нормативно-правовых актов. Количество групп – 5 <ul style="list-style-type: none">• 1 средняя группа (5-ый год жизни);• 2 старшие группы (6-ой год жизни);• 2 подготовительные группы (7-ой год жизни).
1.5	Количество мест и воспитанников.	По лицензии: 50 человек, по муниципальному заданию: 60 детей, фактическая численность детей: 62
1.6	Наполняемость групп.	100%
1.7	Наличие групп кратковременного пребывания	Отсутствуют.
1.8	Наличие инновационных форм дошкольного образования	-
1.9	Наличие консультационных пунктов для родителей	В МБДОУ действует проект «Школа для родителей», в рамках которого осуществляются практические занятия-консультации учителями-дефектологами, музыкальным руководителем, воспитателями в соответствии с графиком. Также проводятся индивидуальные консультации в соответствии с режимом работы педагогов.
1.10	Структура управления, включая контактную информацию ответственных лиц.	Заведующий – Юрьевских Вероника Борисовна, Телефон: 8(343) 320- 49 - 09 Заместитель заведующего по ВМР – Харинова Ольга Юрьевна, Телефон: 8(343) 320-49- 09 Электронная почта: mdou.411@ yandex.ru Адрес сайта: http://411.tvoysadik.ru Председатель родительского комитета – Привалова Ольга Михайловна

		<pre> graph TD A[Департамент образования Администрации города Екатеринбурга] --> B[Управление образования Орджоникидзевского района] B --> C[Педагогический совет] B --> D[Заведующий МБДОУ] B --> E[Совет родителей] D --> F[Заместитель заведующего по ВМР] D --> G[Заведующий хозяйством] F --> H[Специалисты] F --> I[Воспитатели] G --> J[Мл. воспитатели, обслуживающий персонал] E --> K[Делопроизводитель] </pre>
1.11	<p>Органы государственного управления.</p>	<p>Собственником имущества МБДОУ является муниципальное образование «город Екатеринбург».</p> <p>Учредителем МБДОУ от имени муниципального образования «город Екатеринбург» является Департамент образования Администрации города Екатеринбурга (далее – Учредитель). Местонахождение Учредителя: 620014 г. Екатеринбург, пр. Ленина, 24 а.</p> <p>Непосредственную организацию и координацию деятельности МБДОУ осуществляет управление образования Орджоникидзевского района города Екатеринбурга.</p> <p>Местонахождение Управления образования: 620017 г. Екатеринбург, ул. Бабушкина, 16, каб. 100, тел. +7 (343) 304-12-57 Часы приема граждан: вторник: 9.00-13.00, среда: 14.00-18.00, четверг: 9.00-13.00</p>
1.12	<p>План развития и приоритетные задачи на следующий год.</p>	<p><i>Перспективы и планы развития МБДОУ на 2018-2019 учебный год.</i></p> <ul style="list-style-type: none"> • Обеспечить вариативность развивающей предметно-пространственной среды групп для развития самостоятельности и инициативности детей с ОВЗ в различных видах деятельности. • Разработать систему работы с детьми для формирования у них нравственно-духовных особенностей личности; формирования чувства гордости за свою нацию; почтительного отношения к национальным и культурным традициям своего народа; формирования либеральной позиции по отношению к ровесникам, взрослым, людям других национальностей, толерантного отношения к людям с ограниченными возможностями здоровья. • Формирование коммуникативной компетенции педагогов для обеспечения качества образования (грамотности речи, умения обобщить и представить опыт работы педагогическому сообществу, владение методами и средствами психолого-педагогического просвещения родителей)
1.13	<p>Наличие сайта</p>	<p>http://411.tvoysadik.ru</p>

	учреждения.	
1.14	Контактная информация. Местонахождение, удобство транспортного расположения.	Юридический адрес: 62042, г. Екатеринбург, ул. Избирателей, 3 Телефон: 8(343) 320 – 49 - 09 Год основания: 1972 МБДОУ – детский сад компенсирующего вида № 411, как специализированное учреждение функционирует с 1990 г. Остановка транспорта: трамвай 8,17,22,24 остановка «Ильича»; ст. метро «пр. Космонавтов»; троллейбус 10, остановка «Ильича». Заведующий – Юрьевских Вероника Борисовна, Телефон: 8(343)320 – 49 - 09 Заместитель заведующего по ВМР – Харинова Ольга Юрьевна, Телефон: 8(343) 320-49- 09 Электронная почта: mdou.411@ yandex.ru

2. Особенности образовательного процесса.

2.1.	Содержание обучения и воспитания детей (методики и педагогические программы)	<p>Образовательная деятельность в МБДОУ осуществляется в группах компенсирующей направленности для детей с ограниченными возможностями здоровья – <i>для детей с задержкой психического развития (ЗПР); для детей с тяжелыми нарушениями речи (ТНР)</i>. С учетом этого образовательная программа ДОО сформирована как адаптированная образовательная программа психолого-педагогической поддержки позитивной социализации и индивидуализации, развития личности детей дошкольного возраста с ЗПР и ТНР, и определяет комплекс основных характеристик дошкольного образования (объем, содержание и планируемые результаты в виде целевых ориентиров дошкольного образования).</p> <p>Приоритетное направление деятельности по реализации Программы в соответствии с ФГОС ДО и Уставом МБДОУ – осуществление деятельности по квалифицированной коррекции недостатков в физическом и психическом развитии, коррекции речевого развития и обеспечение социальной адаптации воспитанников с учетом особенностей их психофизического развития и индивидуальных возможностей.</p> <p>Содержание Программы обеспечивает развитие личности, мотивации и способностей детей с ОВЗ в различных видах деятельности и охватывает следующие образовательные области:</p> <ul style="list-style-type: none"> • социально-коммуникативное развитие; • познавательное развитие; • речевое развитие; • художественно-эстетическое развитие; • физическое развитие <p>Программа сформирована с учётом особенностей дошкольного образования как фундамента последующего обучения и определяет содержание и организацию образовательного процесса на уровне дошкольного образования; создает условия для охраны здоровья воспитанников.</p> <p>Образовательная программа определяет содержание образования. Содержание образования содействует взаимопониманию и сотрудничеству между людьми, народами независимо от расовой, национальной, этнической, религиозной и социальной принадлежности, учитывает разнообразие мировоззренческих подходов, способствует реализации права воспитанников на свободный выбор мнений и убеждений, обеспечивает развитие способностей каждого человека, формирование и развитие его личности в соответствии с принятыми в</p>
------	--	---

<p>2.2</p>	<p>Организация специализированной (коррекционной) помощи детям</p>	<p>семье и обществе духовно-нравственными и социокультурными ценностями.</p> <p>Программа реализуется на государственном языке Российской Федерации и включает обязательную часть и часть, формируемую участниками образовательных отношений. Обе части являются взаимодополняющими и необходимыми с точки зрения реализации требований Федерального государственного образовательного стандарта дошкольного образования (далее – ФГОС ДО).</p> <p>Одновременно с образовательным процессом осуществляется специальная коррекционная работа, направленная на преодоление отклонений в психофизическом развитии детей с задержкой психического развития, нарушений речевого развития. Образовательный процесс носит индивидуально – дифференцированный характер в зависимости от потребностей в них ребенка и направлен на разностороннее развитие детей от четырех до семи лет, учитывает психофизиологические закономерности их развития.</p> <p>Программа воспитания и обучения дошкольников предусматривает следующие формы образовательной деятельности:</p> <ul style="list-style-type: none"> • Фронтальная • Подгрупповая • Индивидуальная <p>АООП ДО разработана на основе:</p> <ul style="list-style-type: none"> • примерной адаптированной основной образовательной программы дошкольного образования для детей с тяжелыми нарушениями речи; • примерной адаптированной основной образовательной программы дошкольного образования для детей с задержкой психического развития; • Толстикова О.В. «Мы живем на Урале: образовательная программа с учетом специфики национальных, социокультурных и иных условий, в которых осуществляется образовательная деятельность с детьми дошкольного возраста». – Екатеринбург: ГАОУ ДПО СО «ИРО». – 2013г. <p>В соответствии с видом дошкольного образовательного учреждения линия коррекции является системообразующей в образовательном процессе и предусматривает взаимодействие всех участников образовательного процесса.</p> <p>Общий объем адаптированной образовательной программы реализуется в группах коррекционной направленности в соответствии с возрастом воспитанников и включает время, отведенное:</p> <ol style="list-style-type: none"> 1) на образовательную деятельность, осуществляемую в процессе организации различных видов детской деятельности с квалифицированной коррекцией недостатков в физическом и психическом развитии детей; 2) образовательную деятельность с квалифицированной коррекцией недостатков в физическом и психическом развитии детей, осуществляемую в ходе режимных моментов; 3) самостоятельную деятельность детей; 4) взаимодействие с семьями детей по реализации основной общеобразовательной программы дошкольного образования и дополнительной коррекционно-развивающей программы для детей с ограниченными возможностями здоровья.
------------	--	---

		<p>Для внедрения современных подходов к реализации адаптированной основной образовательной программы был проведен тематический Педагогический совет № 2: «Современные подходы к реализации основной образовательной программы в сфере речевого развития детей с ОВЗ».</p> <p>Для реализации вариативной части АООП ДО обобщены представления об особенностях организации кружковой работы по различным направлениям развития в ДОО на Педагогическом совете № 3: «Реализация вариативной части АООП ДО, формируемой участниками образовательных отношений через кружковую деятельность».</p>
2.3	Наличие экспериментальной деятельности, авторских программ.	Отсутствует.
2.4	Охрана и укрепление здоровья детей (развитие здоровьесберегающих технологий и среды в ДООУ, мероприятия и программы, направленные на укрепление здоровья детей, наличие инклюзивных программ).	<p>Педагоги МБДОУ способствуют становлению у воспитанников ценностей здорового образа жизни: овладению необходимыми гигиеническими навыками, бережного отношения к своему организму, создают условия для активного участия воспитанников в оздоровительных мероприятиях, поддерживают интерес к спортивным играм. В МБДОУ созданы условия для сохранения и укрепления здоровья, для полноценного физического развития детей:</p> <ul style="list-style-type: none"> • обеспечение условий для жизни и деятельности воспитанников, отвечающих санитарно-гигиеническим нормативам (соответствующая мебель, освещение, воздушный режим, кварцевание помещений, режим дня, смена деятельности и т.д.); • проектирование охранительного и двигательного режима с опорой на современные нормативные документы; • обеспечение полноценного питания, витаминизация третьего блюда; • проведение закаливающих мероприятий; • оснащение специальным оздоровительным оборудованием (кварцевыми лампами, воздухоочистителями, и т.д.). <p>Вся работа по охране и укреплению здоровья детей включает в себя мероприятия по профилактике простудных заболеваний (витаминизация, вакцинация), профилактику плоскостопия (использование специальных массажных ковриков, дорожек, гимнастик), закаливающие процедуры (полоскание рта, обширное умывание, воздушные ванны после сна), спортивные мероприятия (утренняя гимнастика, гимнастики – побудки, физкультурные праздники).</p> <p>Для организации самостоятельной деятельности детей, направленной на валеологическое воспитание в группах созданы «Уголки здоровья», в которых предусмотрены игры и игрушки для самостоятельных упражнений, направленных на профилактику плоскостопия, развития мелкой моторики, самомассажа.</p> <p>В МБДОУ систематически проводятся физкультурные занятия и спортивные праздники.</p> <p>С целью снижения заболеваемости большое внимание уделяется организации адаптации вновь прибывших детей. В данный период для детей устанавливается щадящий режим, неполный день пребывания в МБДОУ. Воспитатели проводят для родителей вновь поступивших детей беседы, консультации на которых рассказывает о том, как помочь ребенку успешно адаптироваться к детскому саду. Проводится учет по группам</p>

		<p>здоровья, контроль над снижением заболеваемости детей в группах МБДОУ, обсуждение результатов на медико-педагогических консилиумах, на медико-педагогических советах с выявлением причин заболеваемости. Педагоги способствуют формированию у детей здорового образа жизни, прививают навыки личной гигиены. При проведении всех мероприятий осуществляется строгий индивидуальный подход и учет динамики развития воспитанников.</p> <p>Для физического развития детей в детском саду имеется физкультурный зал, спортивная площадка и групповые площадки на территории, оборудованные малыми формами для двигательной деятельности воспитанников. Внедрена Программа по здоровьесбережению воспитанников «Мы здоровью скажем – да!» расширена система работы ДОО по сохранению и укреплению здоровья детей, с родителями - по вопросам сохранения и укрепления здоровья детей дошкольного возраста, по развитию кадрового потенциала.</p> <p>Цель программы: создание условий, гарантирующих охрану и укрепление физического, психического и социального здоровья участников образовательного процесса. Был достигнут ожидаемый результат:</p> <ol style="list-style-type: none"> 1. Достижение стабильного количественного показателя оздоровительной работы (приостановлено повышение уровня заболеваемости ОРВИ, гриппом; увеличение количества дней, проведенных ребенком в детском саду). 2. Создана система мер, обеспечивающих охрану и укрепление здоровья воспитанников. 3. Обеспечена психологическая комфортность и безопасность условий пребывания детей дошкольного возраста в детском саду. 4. Создана современная предметно-развивающая среда, обеспечивающая охрану и укрепление физического и психического здоровья детей: оборудованы центры двигательной активности детей в группах; соответствие физкультурного оборудования и инвентаря программным требованиям; гарантия безопасности занятий. 5. Сформированы у детей культурно-гигиенические навыки, знания о правильном питании, умения в организации самостоятельной двигательной деятельности (подвижные игры, упражнения, гимнастики и пр.) в соответствии с возрастом. 6. Повысилась профессиональная компетентность педагогов, которая предполагает: знание программ, методик и технологий по здоровьесбережению детей; использование в работе диагностических данных о ребенке; создание условий для полноценного физического, психического и социально-личностного развития ребенка; систематическое планирование физкультурно-оздоровительной работы. <p>Таким образом, комплекс мероприятий по профилактике заболеваний, пропаганда здорового образа жизни дали свои результаты, в МБДОУ в течение учебного года не было вспышек инфекционных заболеваний.</p>
2.5	Дополнительные образовательные услуги	<p>МБДОУ – детский сад компенсирующего вида № 411 реализует платные образовательные услуги - дополнительные общеобразовательные программы: «Спортивная секция «Здоровый малыш», Кружок «Послушный язычок».</p> <p>в соответствии:</p> <p>- ст. 50 Гражданского кодекса РФ;</p>

- Законом РФ «О защите прав потребителей»;
- Положением о порядке предоставления платных образовательных
- Уставом МБДОУ;
- Лицензией на право ведения образовательной деятельности.

В 2017 – 2018 учебном году реализованы дополнительные общеобразовательные программы (ДОП): **«Спортивная секция «Здоровый малыш», Кружок «Послушный язычок».**

ДОП «Спортивная секция «Здоровый малыш».

Данная программа направлена на удовлетворение индивидуальных потребностей детей с ограниченными возможностями здоровья в физическом совершенствовании, формирование культуры здорового и безопасного образа жизни, укрепление здоровья, а также на организацию их свободного времени. Базируется на гуманистической парадигме, ценностно-смысловым ядром которой является развитие ребёнка во времени по отношению к самому себе и к окружающему миру. Она создаёт дружественное детям пространство взаимодействия с миром взрослых, обеспечивает защищённость ребёнка от деструктивных воздействий, помогает ему осваивать способы безопасного поведения, активизирует процессы осмысления ребёнком своего предназначения в жизни, способствует самоопределению в пространстве ценностных установок.

Целью данной программы является: разностороннее развитие детей, укрепление здоровья, формирование положительной устойчивой мотивации к занятиям спортом, развитие интеллектуальных и нравственных качеств личности. Достижению поставленной цели способствует решение следующих **задач**:

- продолжать развивать чувствительность и эмоциональность, воображение, мышление, пробуждать фантазию;
- удовлетворять потребности дошкольников в занятиях по интересам;
- способствовать оптимизации развития опорно-двигательного аппарата;
- формировать потребность и способы реализации здорового образа жизни.

ДОП «Кружок «Послушный язычок».

Данная дополнительная общеразвивающая программа разработана в целях оказания логопедической помощи дошкольникам, имеющим нарушение звукопроизношения с фонематическими нарушениями речи. Овладение правильным произношением речевых звуков является одним из очень важных звеньев в развитии речи ребенка. Заканчивается процесс становления звукопроизношения к 5-6-летнему возрасту, когда ребенок правильно может произносить все звуки (Парамонова Л.Г.). Однако благополучное формирование звукопроизводительной стороны речи происходит далеко не всегда. У многих детей дефекты звукопроизношения, возникнув и закрепившись в детстве, с большим трудом преодолеваются в последующие годы и могут сохраниться на всю жизнь. Недостатки устной речи могут являться причиной ошибок в письменной речи. У 16,7% будущих первоклассников имеются предпосылки к артикуляторно-акустической дисграфии (Парамонова, 2006). У детей с нечёткой артикуляцией необходимо проводить дифференциацию звуков родного языка. Кроме того, научными

		<p>исследованиями в области дефектологии доказано исключительно важное значение раннего распознавания речевого недоразвития и его более ранней коррекции, что позволяет предупреждать затруднения детей при обучении в школе (Т.А. Власова, 1972). Коррекционно-воспитательная работа с детьми дошкольного возраста приводит к значительной их компенсации.</p> <p>Научная обоснованность.</p> <p>Программа написана в соответствии с современными представлениями о механизмах формирования звукопроизношения у ребенка. Теоретической основой программы являются положения о соотношении коррекции и развития, разработанные Л.С. Выготским, П.Я. Гальпериным, Б.Д. Элькониным. В программе также нашли отражения идеи ряда учёных: Г.А. Волковой, Л.С. Волковой, В.А. Ковшикова, Р.И. Лалаевой, Л.Г. Парамоновой, О.В. Правдиной, Т.Б. Филичиной, Т.Б. Чиркиной, М.Ф. Фомичёвой, М.Е. Хватцева, по проблеме коррекции устной речи.</p> <p>Базисным тезисом при разработке данной программы стала теория Н.А. Бернштейна об уровне принципе формирования навыков. Согласно этой теории, любой навык на начальном этапе своего формирования под контролем сознания, но по мере совершенствования навыка отдельные операции автоматизируются и их регуляция осуществляется уже в более свернутом виде, вне контроля сознания. В завершение этого процесса под контролем сознания остается только конечный результат всей цепочки операции. Эта схема применима к навыкам правильного звукопроизношения.</p> <p>Направленность</p> <p>Удовлетворение индивидуальных потребностей детей дошкольного возраста в интеллектуальном совершенствовании, с учетом возрастных и индивидуальных особенностей детей.</p> <p>Цель программы – обеспечение системы средств и условий для устранения речевых недостатков у детей старшего дошкольного возраста и осуществления своевременного и полноценного личностного развития, обеспечения эмоционального благополучия посредством интеграции содержания образования и организации взаимодействия субъектов образовательного процесса в условиях кружка «Послушный язычок».</p> <p>Задачи:</p> <ul style="list-style-type: none"> • предупредить возникновения возможных трудностей в усвоении программы массовой школы, обусловленных недоразвитием речевой и фонетико-фонематической стороны речи у старших дошкольников; • сформировать полноценную фонетическую систему языка; • развить фонематическое восприятие и навыки первоначального звукового анализа и синтеза; • автоматизировать слухопроизносительные умения и навыки в различных ситуациях, развивать связную речь.
2.6	Программы дошкольного образования.	Осуществлялась в рамках реализации Адаптированной образовательной программы МБДОУ.
2.7.	Преемственность дошкольных образовательных программ и программ начального общего образования,	<p>В течение 2017-2018 учебного года педагогическим коллективом МБДОУ решены следующие задачи:</p> <p>1) Обогащена развивающая предметно-пространственная среда групп для развития самостоятельности и инициативности детей в коммуникативной деятельности.</p>

взаимодействие с учреждениями общего образования.

- 2) Повышено качество образовательного процесса посредством доработки индивидуальных программ развития с учетом рекомендаций ИПРА ребенка-инвалида.
- 3) Повышен уровень профессиональной компетентности педагогов для обеспечения качества коррекционной работы в сфере речевого развития детей с ОВЗ через участие в семинарах, прохождении КПК, самообразовании.
- 4) Продолжена работа по взаимодействию с семьями воспитанников через различные формы сотрудничества (Акция «Подари улыбку миру», конкурс семейных проектов, практические занятия в «Школе для родителей», Дни открытых дверей, индивидуальное консультирование, информирование родителей через сайт ДОУ, стенды, проведение родительских собраний.)
- 5) Распространен педагогический опыт в работе городской Ассоциации педагогов, в профессиональных конкурсах, статьях.

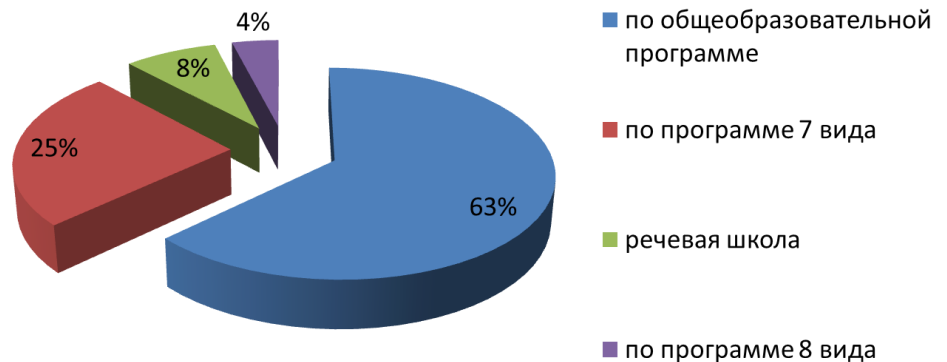
Формирование предпосылок к учебной деятельности:

Всего детей возраста 6,5 – 8 лет: 24 человека.

Из них:

- 6 человек продолжают образование в коррекционной школе по программе 7 вида;
- 2 ребенка продолжит образование в коррекционной школе по программе 2, 5 вида;
- 1 ребенок продолжит образование в коррекционной школе по программе 8 вида;
- 15 человек записаны в общеобразовательные школы.

Выпуск детей в школу



МБДОУ установило партнерские отношения с:

- отделом пропаганды ГИБДД.

Сотрудниками отдела пропаганды ГИБДД для родителей воспитанников детского сада проводятся родительские собрания по профилактике детского дорожно-транспортного травматизма, присутствуют на открытых мероприятиях для детей по ПДДТТ.

- ТМ ПМПК при МБДОУ – детский сад компенсирующего вида «Центр «Радуга»,
- ТО ПМПК при Государственном казенном общеобразовательном учреждении Свердловской области «Екатеринбургская школа-интернат № 9, реализующая адаптированные основные

		<p>общеобразовательные программы»» заключены соглашения с целью организации выявления в процессе консультативно-диагностической работы причин и форм отклонений в развитии ребенка, определении способов и средств комплексной психолого-медико-педагогической помощи.</p>
2.8.	<p>Основные формы работы с родителями (законными представителями)</p>	<p>В целях содействия МБДОУ в решении вопросов, связанных с образовательным процессом, обеспечения единства целей, оказания помощи в воспитании и обучении детей в МБДОУ создан Совет родителей, который является постоянно действующим органом самоуправления МБДОУ. Большое внимание в МБДОУ уделялось взаимодействию с родителями. Не все родители осознают важность сотрудничества с педагогами. При этом они не ищут причины в себе, своей семье, а всю ответственность возлагают на дошкольное учреждение. Поэтому, деятельность педагогов по взаимодействию с родителями направлена, прежде всего, на подготовку родителей, как главных воспитателей своих детей. Использовались разнообразные формы сотрудничества:</p> <p>В 2017-2018 учебном году использовались различные формы взаимодействия с семьями воспитанников:</p> <ul style="list-style-type: none"> • Акция «Сохрани дерево». • День открытых дверей. • Индивидуальное консультирование. • Информирование родителей через сайт МБДОУ, стенды. • Проведение родительских собраний. <p>Педагоги предусматривали формы обратной связи, такие как: анкетирование, индивидуальные беседы. В оформлении помещений детского сада использовались информационные стенды для родителей, тематические выставки. Для повышения уровня педагогической грамотности родителей, а также повышения эффективности образовательной и воспитательной работы МБДОУ, педагоги детского сада в течение года проводят индивидуальные консультации для родителей по вопросам, касающимся укрепления здоровья и развития детей. Для вовлечения родителей в воспитательно-образовательную работу детского сада педагоги организуют выставки детско-родительского творчества, проводят праздники для детей и родителей. Ежегодно проводится «День открытых дверей», во время которого родители могут увидеть, как проходит образовательная деятельность в детском саду. Для информирования родителей о деятельности детского сада, о планах работы в предстоящем году и итогах работы проводятся родительские собрания.</p>
3. Условия организации образовательного процесса		
3.1.	<p>Организация предметной образовательной среды дошкольных образовательных учреждениях и материальное оснащение (наличие специальных помещений, оборудованных для определенных видов</p>	<p>МБДОУ функционирует в двухэтажном здании. Здание полностью соответствует требованиям СНиП и СанПиН. Имеется центральное отопление, холодное и горячее водоснабжение, отвечающее санитарно-гигиеническим требованиям. Питьевой, воздушный, световой режимы поддерживаются в норме.</p> <p>Все подсобные помещения и вспомогательные помещения оснащены оборудованием, оборудование в рабочем состоянии. Ежегодно проводится косметический ремонт пищеблока, отдельных подсобных, вспомогательных и групповых помещений.</p> <p>МБДОУ располагает медицинским блоком, включающим в себя</p>

	<p>образовательной работы (музыкальной, физкультурно-оздоровительной, познавательной и т.п.)), обеспеченность учебными материалами, наглядными пособиями, игрушками и игровыми предметами, наличие детских библиотек. Использование компьютера в образовательной работе с детьми и т.д.</p>	<p>медицинский и процедурный кабинеты. Между МБДОУ и МБУ «Детская городская больница № 15» заключен договор об организации медицинского обслуживания в целях организации медицинского обслуживания. В МБДОУ работает высококвалифицированный персонал: врач-педиатр и медицинская сестра. В связи с этим обеспечивается оказание медицинской, доврачебной помощи, осмотр узких специалистов детям, посещающим МБДОУ, проведение профилактических прививок в рамках «Национального календаря прививок».</p> <p>В МБДОУ созданы необходимые условия для осуществления образовательного процесса с детьми дошкольного возраста. Вся планировка здания МБДОУ и его оснащение организовано с учетом индивидуальных и возрастных особенностей развития воспитанников. Для каждой возрастной группы имеется: раздевалка, группа, спальня, туалетная комната.</p> <p>В группах создаются условия для организации различных видов детской деятельности. Для проведения воспитательно-образовательной работы созданы и оборудованы специальные помещения: музыкальный зал, спортивный зал, кабинеты учителей-дефектологов и все необходимые подсобные и вспомогательные помещения. МБДОУ оснащен мультимедийным оборудованием, имеются компьютеры (5), есть выход в интернет.</p> <p>В следующем учебном году планируется продолжать оснащение образовательного пространства техническими средствами обучения и воспитания, приведение развивающей предметно-пространственной среды в соответствии с требованиями ФГОС ДО (интерактивные комплексы).</p>
3.2.	<p>Обеспечение безопасности жизни и деятельности ребенка в здании и на прилегающей к ДОУ территории.</p>	<p>Помещение МБДОУ оснащено пожарной сигнализацией и системой речевого оповещения людей о пожаре. Имеется тревожная кнопка. Охрану МБДОУ осуществляет три штатных сторожа. Территория учреждения по периметру защищена металлическим забором. Здание имеет наружное освещение, расположенное по периметру. Установлены двери с домофонной системой.</p> <p>В МБДОУ разработаны:</p> <p>Паспорт безопасности, который является единым информационно-справочным документом, определяющим готовность детского сада к предупреждению и смягчению последствий ЧС, в том числе, возникающих в результате возможных террористических акций. Каждый год территория МБДОУ обрабатывается от клещей. Ежеквартально проводится дератизация помещений.</p> <p>Воспитатели систематически проводят мероприятия по формированию у воспитанников навыков безопасного поведения, в том числе способах разрешения конфликтных ситуаций, по профилактике детского дорожно-транспортного травматизма, по правилам пожарной безопасности, повторные и внеплановые инструктажи с воспитанниками и тренировочные занятия по эвакуации. В 2017-2018 учебном году случаев травматизма воспитанников и сотрудников не зарегистрировано.</p>
3.3.	<p>Характеристика территории ДОУ: наличие оборудованных прогулочных площадок в соответствии с СанПиН, спортивной площадки, эколого-</p>	<p>МБДОУ расположен на обособленном земельном участке. Имеется свидетельство на бессрочное пользование земельным участком. Территория ограждена металлическим забором. Здание имеет наружное освещение, расположенное по периметру. На территории МБДОУ имеется спортивная площадка с ямой для прыжков, малые формы, 5 прогулочных площадок, веранды, песочницы, участки оборудованы малыми формами. Имеются цветники. Для формирования у воспитанников правил дорожного движения</p>

	развивающего комплекса (уголки леса, сада, поля, цветники и т.д.).	имеется разметка (перекресток, «зебра»). На следующий учебный год запланирована установка видео-наблюдения.
3.4.	Качество и организация питания	<p>Особое внимание уделяется организации питания детей. Заключены договоры на поставку продуктов питания. Продукты поставляются ежедневно. Готовится еда строго по 10-дневному меню и технологическим картам. Питание трехразовое (завтрак, обед, полдник). Ежедневно сок и фрукты.</p> <p>Ежеквартально СЭС проводит обследование проб пищи. Замечаний нет. Ежемесячно проводится подсчет калорийности. Белки, жиры и углеводы в пределах нормы.</p>

4. Результаты деятельности МБДОУ

4.1.	Результаты работы по снижению заболеваемости, анализ деятельности ДОУ, групп здоровья в сравнении с предыдущим годом.	<p>Профиль работы детского сада компенсирующего вида – работа с детьми, имеющими задержку психического развития, тяжелые нарушения речи. Большая часть детей имеет общее недоразвитие речи разных уровней, осложненных дизартрией. Многие дети имеют различные особенности развития: задержку развития психических процессов, двигательные расстройства, нарушение внимания, недоразвитие эмоционально-волевой сферы. В конце учебного 2017-2018- г. проводился мониторинг здоровья воспитанников МБДОУ, из которого мы видим:</p> <p style="text-align: center;"><u>Заболеваемость по МБДОУ</u></p> <table border="1" style="width: 100%; border-collapse: collapse;"> <thead> <tr> <th></th> <th><i>Показатели</i></th> <th><i>2014- 2015</i></th> <th><i>2015-2016</i></th> <th><i>2016-2017</i></th> <th><i>2017-2018</i></th> </tr> </thead> <tbody> <tr> <td>1</td> <td>Списочный состав</td> <td style="text-align: center;">60</td> <td style="text-align: center;">63</td> <td style="text-align: center;">63</td> <td style="text-align: center;">62</td> </tr> <tr> <td>2</td> <td>Число пропущенных дней по болезни</td> <td style="text-align: center;">366</td> <td style="text-align: center;">385</td> <td style="text-align: center;">384</td> <td style="text-align: center;">364</td> </tr> <tr> <td>3</td> <td>Количество случаев заболеваний</td> <td style="text-align: center;">40</td> <td style="text-align: center;">77</td> <td style="text-align: center;">76</td> <td style="text-align: center;">68</td> </tr> </tbody> </table> <p style="text-align: center;"><u>Данные медосмотра:</u></p> <table border="1" style="width: 100%; border-collapse: collapse;"> <thead> <tr> <th>№</th> <th><i>Выявлено</i></th> <th><i>2014-2015 г.</i></th> <th><i>2015-2016</i></th> <th><i>2016-2017</i></th> <th><i>2017-2018</i></th> </tr> </thead> <tbody> <tr> <td>1</td> <td>Хронические заболевания</td> <td style="text-align: center;">5</td> <td style="text-align: center;">38</td> <td style="text-align: center;">36</td> <td style="text-align: center;">18</td> </tr> <tr> <td>2</td> <td>Нарушение ОДА (осанки, плоскостопие)</td> <td style="text-align: center;">16</td> <td style="text-align: center;">23</td> <td style="text-align: center;">23</td> <td style="text-align: center;">26</td> </tr> <tr> <td>4</td> <td>Сердечнососудистая система</td> <td style="text-align: center;">1</td> <td style="text-align: center;">1</td> <td style="text-align: center;">-</td> <td style="text-align: center;">4</td> </tr> <tr> <td>5</td> <td>Эндокринная система</td> <td style="text-align: center;">-</td> <td style="text-align: center;">4</td> <td style="text-align: center;">2</td> <td style="text-align: center;">-</td> </tr> <tr> <td>6</td> <td>Диспансерный учет у офтальмолога</td> <td style="text-align: center;">9</td> <td style="text-align: center;">10</td> <td style="text-align: center;">10</td> <td style="text-align: center;">10</td> </tr> <tr> <td>7</td> <td>психиатра</td> <td style="text-align: center;">9</td> <td style="text-align: center;">7</td> <td style="text-align: center;">6</td> <td style="text-align: center;">-</td> </tr> <tr> <td>8</td> <td>невролога</td> <td style="text-align: center;">29</td> <td style="text-align: center;">63</td> <td style="text-align: center;">63</td> <td style="text-align: center;">8</td> </tr> <tr> <td>9</td> <td>Нарушение слуха</td> <td style="text-align: center;">0</td> <td style="text-align: center;">0</td> <td style="text-align: center;">0</td> <td style="text-align: center;">1</td> </tr> </tbody> </table>		<i>Показатели</i>	<i>2014- 2015</i>	<i>2015-2016</i>	<i>2016-2017</i>	<i>2017-2018</i>	1	Списочный состав	60	63	63	62	2	Число пропущенных дней по болезни	366	385	384	364	3	Количество случаев заболеваний	40	77	76	68	№	<i>Выявлено</i>	<i>2014-2015 г.</i>	<i>2015-2016</i>	<i>2016-2017</i>	<i>2017-2018</i>	1	Хронические заболевания	5	38	36	18	2	Нарушение ОДА (осанки, плоскостопие)	16	23	23	26	4	Сердечнососудистая система	1	1	-	4	5	Эндокринная система	-	4	2	-	6	Диспансерный учет у офтальмолога	9	10	10	10	7	психиатра	9	7	6	-	8	невролога	29	63	63	8	9	Нарушение слуха	0	0	0	1
	<i>Показатели</i>	<i>2014- 2015</i>	<i>2015-2016</i>	<i>2016-2017</i>	<i>2017-2018</i>																																																																											
1	Списочный состав	60	63	63	62																																																																											
2	Число пропущенных дней по болезни	366	385	384	364																																																																											
3	Количество случаев заболеваний	40	77	76	68																																																																											
№	<i>Выявлено</i>	<i>2014-2015 г.</i>	<i>2015-2016</i>	<i>2016-2017</i>	<i>2017-2018</i>																																																																											
1	Хронические заболевания	5	38	36	18																																																																											
2	Нарушение ОДА (осанки, плоскостопие)	16	23	23	26																																																																											
4	Сердечнососудистая система	1	1	-	4																																																																											
5	Эндокринная система	-	4	2	-																																																																											
6	Диспансерный учет у офтальмолога	9	10	10	10																																																																											
7	психиатра	9	7	6	-																																																																											
8	невролога	29	63	63	8																																																																											
9	Нарушение слуха	0	0	0	1																																																																											

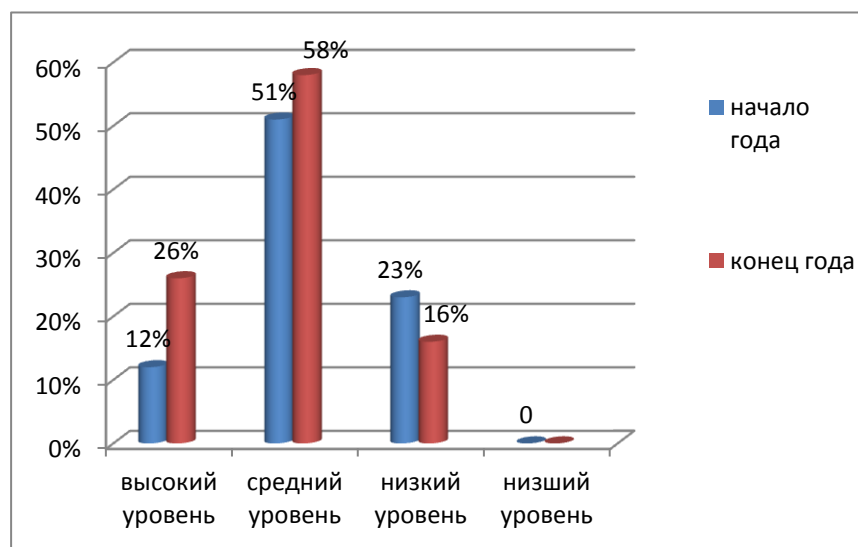
10	Нарушение ЦНС			53
----	---------------	--	--	----

Физическое развитие детей

Группа здоровья	2014 -2015 г.	2015 – 2016 г.	2016 - 2017 г.	2017 – 2018 г.
I	2	1	1	5
II	20	24	25	44
III	39	27	33	11
IV	4	4	4	2

Дети - инвалиды – 6 человек. Состояние здоровья детей показало, что основная их масса может быть отнесена ко II - III группе здоровья. Увеличивается количество детей с нарушениями ЦНС, а так же количество детей со II –ой группой здоровья.

Уровень освоения образовательной области «Физическое развитие»

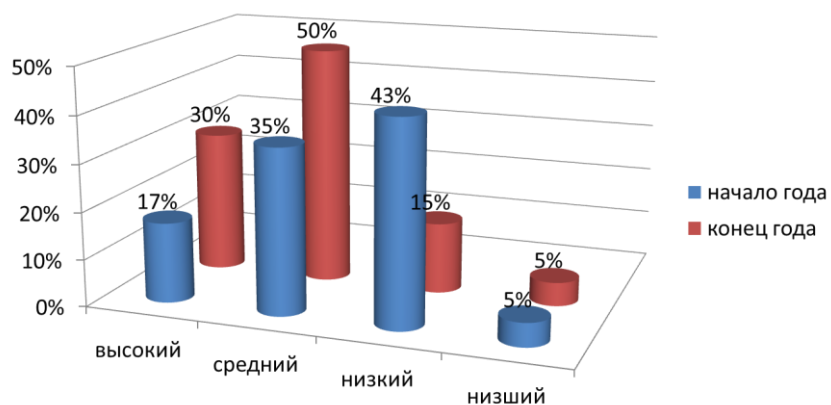


Вывод по результатам анализа выполнения плана физкультурно-оздоровительной работы:

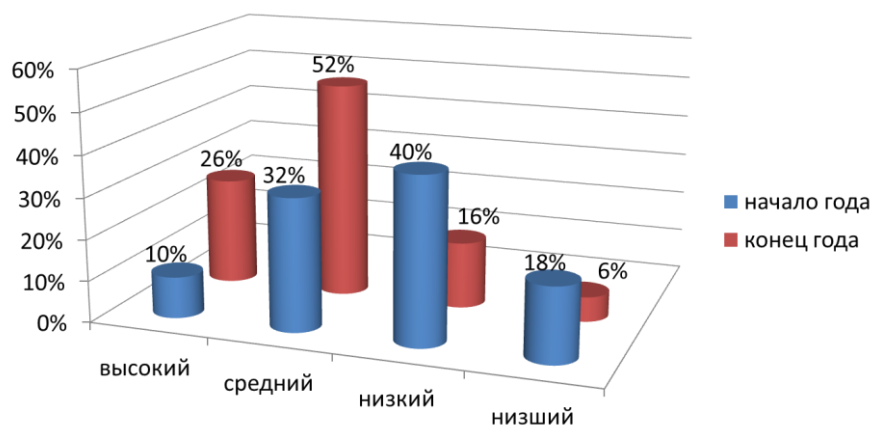
Педагогами МБДОУ планируется усиление просветительной и профилактической работы среди родителей воспитанников, продолжить внедрение в работу современных здоровьесберегающих технологий в рамках программы по здоровьесбережению воспитанников «Мы здоровью скажем – да!».

4.2. Достижения воспитанников, педагогов, образовательного учреждения, результаты участия воспитанников в городских и окружных мероприятиях.

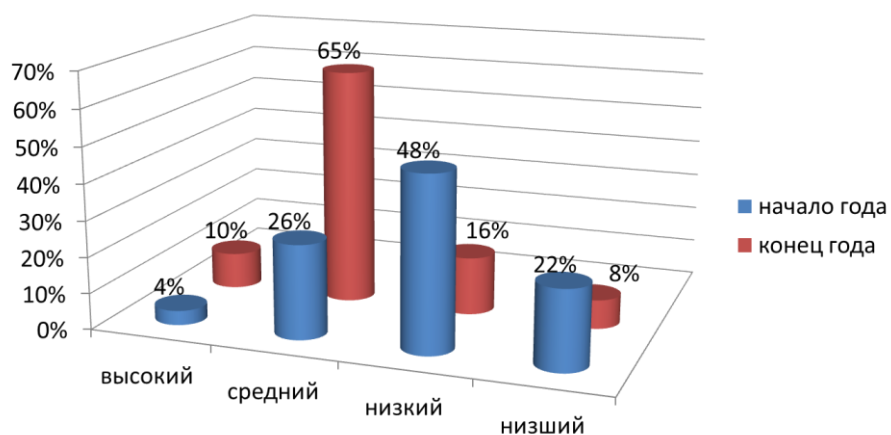
**Оценка уровней эффективности педагогических воздействий
Модуль ОО «Социально-коммуникативное развитие»:**



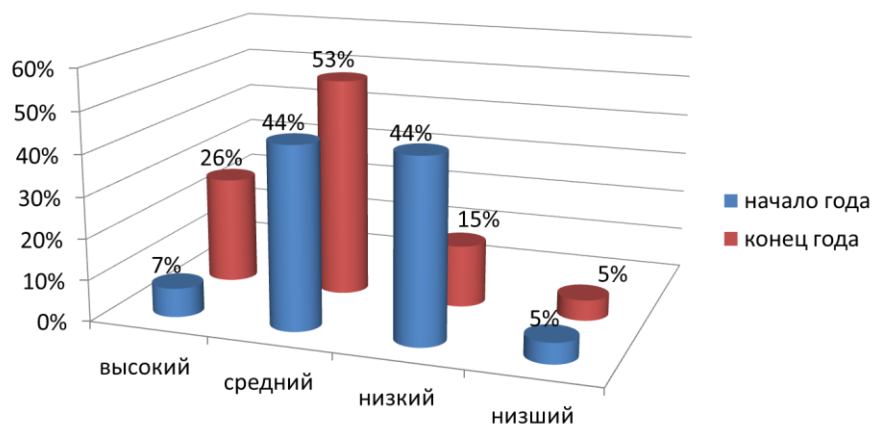
Модуль ОО «Познавательное развитие»:



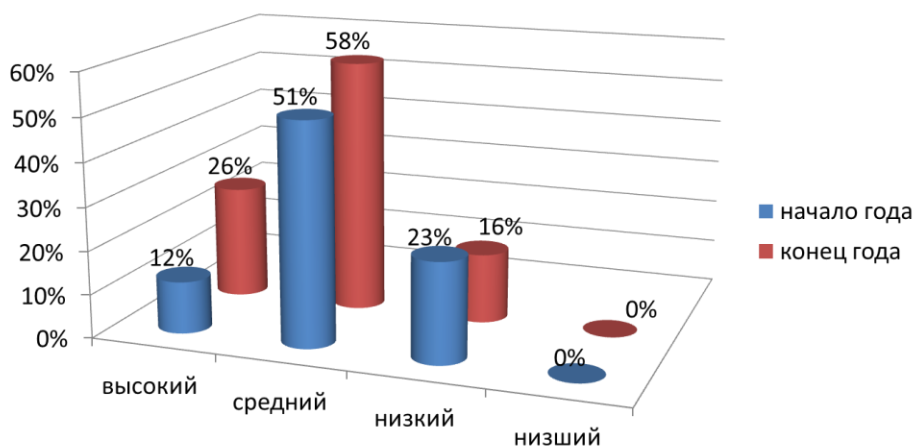
Модуль ОО «Речевое развитие»



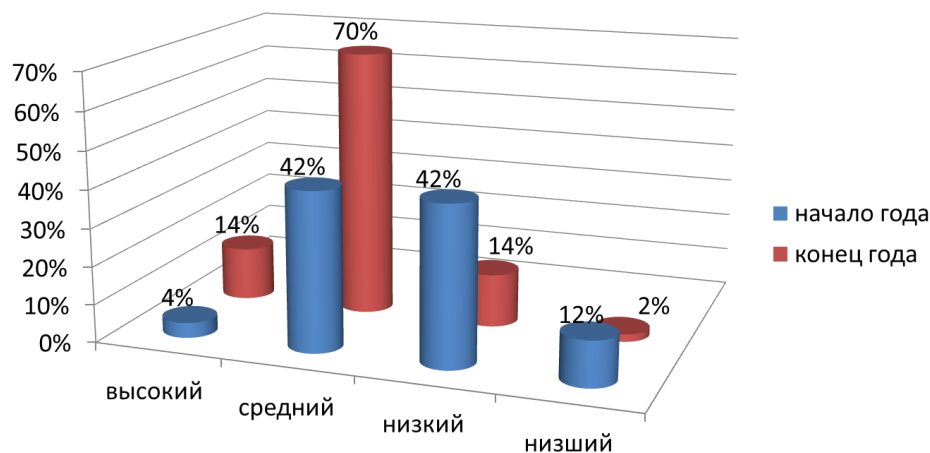
Модуль ОО «Художественно-эстетическое развитие»:



Модуль ОО «Физическое развитие»:



Динамика уровня развития психических процессов (восприятие, внимание, память, мышление, речь) воспитанников:



По освоению всех образовательных областей наблюдается значительная положительная динамика у воспитанников, благодаря оптимально

подобранному коррекционно-развивающему воздействию: формам, методам, технологиям.

Успешным результатом педагогической деятельности можно считать участие и победы воспитанников в мероприятиях различного уровня в 2017-2018 учебном году:

<i>Название</i>	<i>Уровень</i>	<i>Результат</i>
Всероссийский творческий конкурс "Они сражались за Родину" в номинации: "Рисунок"	Всероссийский	Диплом III степени - 1
Всероссийский конкурс "Семейная эко-поделка" при поддержке Министерства социального развития Московской области	Всероссийский	Победитель III степени - 1
Районный конкурс "Дошколенок и дорога" III место	Районный	III место – 1 Участие - 10
Районный этап городского праздника поэзии "Звездочки" для детей дошкольного возраста в рамках подпроекта «Одаренные дети»	Районный	Участие – 1
Конкурс детского рисунка "Подвиги героев моего района" МБУК "Музея истории Екатеринбурга"	Городской	Участие, приз – группа «Радуга»
IV Городская интеллектуально-познавательная игра - конкурс "Люблю Урал - мой край родной"	Городской	III место – команда подготовительные группы
Районный этап конкурса "Книжек-малышек" "Инженером стать хочу- пусть меня научат"	Районный	Участие - 3
Конкурс детского творчества "Папа, мама, я - снежная семья"	Федеральная сеть «Маркер-игрушка»	Диплом I место
Фестиваль детского творчества "Музыкальный калейдоскоп"	Районный	Победитель – команда 8 детей

		Районный этап конкурса детского творчества "Неопалимая Купина"	Районный	I место – 3
		Городской этап конкурса детского творчества "Неопалимая Купина"	Городской	Грамота
		Конкурс художественного и декоративно-прикладного творчества "Пасхальные перезвоны"	Городской	Диплом III степени- 4 Участие - 4
		Фестиваль детского творчества «Уральские родники»	районный	Участие
		Фестиваль детского творчества «Алмазные грани»	городской	участие
4.3.	Мнение родителей и представителей органов общественного управления о деятельности педагогов, функционировании ДОУ и качестве предоставляемых им услуг.	<p>По результатам анкетирования:</p> <ul style="list-style-type: none"> • 85% семей считают, что их ребенок с удовольствием посещает детский сад; • 75 % семей отмечают, что педагоги учитывают интересы, потребности и нужды родителей при организации работы с детьми с последующим включением этого содержания в работу; • 65 % семей довольны качеством и организацией питания и материально-техническим оснащением; • 65 % семей высоко оценивают работу по укреплению здоровья детей и психолого-педагогическая помощь; • 50 % семей в характеристике по работе с родителями положительно отзываются об активном взаимодействии администрации и педагогического коллектива с семьями воспитанников. 		
4.4.	Информация СМИ о деятельности ДОУ	<p>Основное средство массовой информации, отображающее деятельность МБДОУ детский сад компенсирующего вида № 411 – это официальный сайт: http://411.tvoysadik.ru</p>		
5. Кадровый потенциал				
5.1.	Качественный и количественный состав персонала (возраст, потенциал образования, переподготовка, освоение новых технологий), динамика изменений, вакансии.	<p>Педагогический коллектив МБДОУ состоит из:</p> <ul style="list-style-type: none"> - учителя-дефектологи – 3 человека; - учителя-логопеды – 2 человека; - педагог-психолог – 1 человек; - музыкальный руководитель – 1 человек; - воспитатели – 5 человек. <p>Численность административного персонала и педагогических работников составляет 13 человек (2/11), из них 1 заведующий, 1 заместитель заведующего по воспитательной и методической работе.</p> <p><u>Образование педагогических и руководящих работников:</u> среднее профессиональное – 2 педагога (15 %); высшее – 11 человек (85%)</p> <p><u>Уровень педагогического мастерства педагогов:</u> Высшая КК – 2 человека (17 %)</p>		

		<p>1 категория КК – 11 человек (83%)</p> <p><u>Стаж работы:</u> До 5 лет – 1 педагог, от 5 до 10 лет – 3 педагога, от 10 до 20 лет – 2 человека, более 20 лет – 5 человек.</p> <p>В МБДОУ 64% педагогов имеют большой стаж работы – более 10 лет. Педагоги находятся в курсе современных образовательных тенденций, постоянно повышают уровень профессиональной компетентности посредством обучения на курсах повышения квалификации, посещения семинаров, осваивают новые педагогические технологии на семинарах. В 2017-2018 учебном году 1 педагогический работник прошел процедуру аттестации (подтвердил высшую КК).</p>
5.2.	<p>Развитие кадрового потенциала (профессиональные достижения отдельных педагогов, научная и экспериментальная деятельность, участие в профессиональных конкурсах).</p>	<p>Развитие кадрового потенциала осуществляется посредством работы в следующих направлениях:</p> <ul style="list-style-type: none"> • прохождение КПК; • трансляцию передового педагогического опыта; • участие в районных, городских семинарах, конференциях; • участие в профессиональных конкурсах. <p>Курсовая подготовка: Курсы повышения квалификации в 2017-2018 учебном году прошли 11 педагогов по программе «Организация инклюзивного образования детей с ОВЗ в ДОО»; 2 руководящих работника по теме: «Проектирование методической деятельности педагогов в соответствии с ФГОС ДО».</p> <p>Педагогический опыт представлен на:</p> <ul style="list-style-type: none"> • III городском Фестивале «ДО-школьная наука» (3 педагога); • городском мероприятии в рамках ГПА: коучинг – сессии «Использование дидактических средств в коррекционной работе с детьми с ОВЗ» (3 педагога); • консультациях для педагогов района (3 в год) «Эмоционально-волевые предпосылки овладения учебной деятельностью» в рамках городского проекта «Скоро в школу» (педагог-психолог); • создание методического пособия к городской познавательной игре «Люблю Урал – мой край родной» (6 педагогов); • методической выставке (районный отборочный этап) конкурса «Ступени профессионального мастерства». <p>Опубликованы материалы:</p> <ul style="list-style-type: none"> • «Взаимодействие семьи и детского сада» на портале «Педагоги-онлайн» (Мелинг Л.Э.); • «Применение биоэнергопластики для формирования правильного звукопроизношения у дошкольников с задержкой психического развития» в рамках международной конференции «Традиции и инновации в педагогическом образовании» (Мальцева И.А.) <p>Педагоги повышали свой профессиональный уровень, являясь слушателями на семинарах, вебинарах:</p> <ul style="list-style-type: none"> - «Выявление талантов и индивидуальные траектории развития детей дошкольного и младшего школьного возраста» АО изд-во «Просвещение» - «Особенности организации образовательной деятельности в условиях инклюзивной образовательной среды», интерактивный практикум в рамках ГПА; - «Особенности и эффективность инклюзивных групповых и

		<p>индивидуальных занятий с детьми с аутизмом» ОНО «Открытый город»;</p> <p>- «Развитие дополнительного образования в детском саду. Кружки «Тико-мастера» и «Тико-знатоки». Форум «Педагоги России»;</p> <p>«Развитие познавательной сферы у дошкольников старшего возраста в рамках городского проекта «Скоро в школу»;</p> <p>«Эмоциональное благополучие дошкольников: практические аспекты психолого-педагогического сопровождения детей с ОВЗ в условиях ДОУ» МБДОУ № 475;</p> <p>- «Интегративный проект ТИМ, как механизм реализации STEM –технологии в дошкольном образовании;</p> <p>Региональная практико-ориентированная конференция «Реализация ФГОС ОВЗ: организация доступной образовательной среды как условие реабилитации детей с нарушенным слухом»;</p> <p>Семинар-практикум «Формирование предпосылок универсальных учебных действий у дошкольников как образовательный результат в контексте реализации ФГОС ДО» (МБДОУ № 165).</p> <p>Педагоги ДОО принимали участие в творческом конкурсе - Фестивале творческих возможностей педагогов «Большая перемена» (диплом лауреата).</p>																																		
5.3.	Соотношение воспитанников, приходящихся на 1 взрослого (воспитанники/педагоги, воспитанники/все сотрудники, включая административный и обслуживающий персонал)	<p>Фактический состав сотрудников, включающий педагогические кадры, административный и обслуживающий персонал составляет 27 человек.</p> <p>Общее списочное количество воспитанников в МБДОУ - 62 воспитанника, педагогов – 11.</p> <p>Таким образом, соотношение воспитанников, приходящихся на 1 педагога составляет - 5 детей.</p>																																		
6. Финансовые ресурсы ДОУ и их использование																																				
6.1.	Бюджетное финансирование. Распределение средств бюджета учреждения по источникам их получения. Структура расходов ДОУ.	<table border="1"> <thead> <tr> <th colspan="2" style="text-align: center;"><i>Распределение объема средств организации по источникам их получения</i></th> </tr> <tr> <th style="text-align: center;"><i>Наименование</i></th> <th style="text-align: center;"><i>Фактически (в тыс. рублей)</i></th> </tr> </thead> <tbody> <tr> <td>Остаток средств на начало периода</td> <td style="text-align: right;">94 043,39</td> </tr> <tr> <td>Поступление всего, в том числе:</td> <td style="text-align: right;">15 878 261,58</td> </tr> <tr> <td>Субсидии на выполнение муниципального задания</td> <td style="text-align: right;">13 448 460,35</td> </tr> <tr> <td>Субсидии на другие цели</td> <td style="text-align: right;">523 985,42</td> </tr> <tr> <td>Собственные доходы учреждения</td> <td style="text-align: right;">1 905 815,81</td> </tr> <tr> <th colspan="2" style="text-align: center;"><i>Расходы организации</i></th> </tr> <tr> <td>Выплаты , в том числе :</td> <td style="text-align: right;">15893675,33</td> </tr> <tr> <td>В том числе:</td> <td></td> </tr> <tr> <td>Оплата труда</td> <td style="text-align: right;">9 210 881,73</td> </tr> <tr> <td>Прочие выплаты</td> <td style="text-align: right;">690,00</td> </tr> <tr> <td>Начисления на оплату труда</td> <td style="text-align: right;">2 795 891,84</td> </tr> <tr> <td>Услуги связи</td> <td style="text-align: right;">17 471,60</td> </tr> <tr> <td>Коммунальные услуги</td> <td style="text-align: right;">872 754,98</td> </tr> <tr> <td>Услуги по содержанию имущества</td> <td style="text-align: right;">718975,66</td> </tr> <tr> <td>Прочие затраты</td> <td style="text-align: right;">685141,61</td> </tr> </tbody> </table>	<i>Распределение объема средств организации по источникам их получения</i>		<i>Наименование</i>	<i>Фактически (в тыс. рублей)</i>	Остаток средств на начало периода	94 043,39	Поступление всего, в том числе:	15 878 261,58	Субсидии на выполнение муниципального задания	13 448 460,35	Субсидии на другие цели	523 985,42	Собственные доходы учреждения	1 905 815,81	<i>Расходы организации</i>		Выплаты , в том числе :	15893675,33	В том числе:		Оплата труда	9 210 881,73	Прочие выплаты	690,00	Начисления на оплату труда	2 795 891,84	Услуги связи	17 471,60	Коммунальные услуги	872 754,98	Услуги по содержанию имущества	718975,66	Прочие затраты	685141,61
<i>Распределение объема средств организации по источникам их получения</i>																																				
<i>Наименование</i>	<i>Фактически (в тыс. рублей)</i>																																			
Остаток средств на начало периода	94 043,39																																			
Поступление всего, в том числе:	15 878 261,58																																			
Субсидии на выполнение муниципального задания	13 448 460,35																																			
Субсидии на другие цели	523 985,42																																			
Собственные доходы учреждения	1 905 815,81																																			
<i>Расходы организации</i>																																				
Выплаты , в том числе :	15893675,33																																			
В том числе:																																				
Оплата труда	9 210 881,73																																			
Прочие выплаты	690,00																																			
Начисления на оплату труда	2 795 891,84																																			
Услуги связи	17 471,60																																			
Коммунальные услуги	872 754,98																																			
Услуги по содержанию имущества	718975,66																																			
Прочие затраты	685141,61																																			

		Остаток средств на конец периода	78 629,64									
6.2.	Внебюджетная деятельность. Наличие фонда поддержки ДОУ, объем средств фонда, структура доходов и расходов фонда.	<p>Средства, полученные МБДОУ от оказания платных дополнительных образовательных услуг, направляются на возмещение затрат по обеспечению образовательного процесса, в том числе:</p> <ul style="list-style-type: none"> - укрепление материально-технической базы МБДОУ; - обеспечение безопасности жизнедеятельности МБДОУ; - приобретение учебно-методической литературы, наглядных пособий, материалов, периодических изданий, пополнение библиотечного фонда, спортивного и медицинского оборудования, инвентаря, канцтоваров; - ремонт (текущий) оборудования и помещений МБДОУ; <p>Платные образовательные услуги реализуются за рамками основных общеобразовательных программ и государственных образовательных стандартов и не финансируются из бюджета.</p>										
6.3.	Наличие и стоимость дополнительных платных услуг.	<p>Размер оплаты и порядок расчётов за дополнительные образовательные услуги устанавливается МБДОУ самостоятельно на основе калькуляции.</p> <table border="1" style="width: 100%; border-collapse: collapse;"> <thead> <tr> <th style="text-align: center;">Название услуги</th> <th style="text-align: center;">Количество занятий в месяц</th> <th style="text-align: center;">стоимость</th> </tr> </thead> <tbody> <tr> <td style="text-align: center;">• Спортивная секция «Здоровый малыш»</td> <td style="text-align: center;">8</td> <td style="text-align: center;">950 руб.</td> </tr> <tr> <td style="text-align: center;">• Кружок «Послушный язычок»</td> <td style="text-align: center;">8</td> <td style="text-align: center;">2000 руб.</td> </tr> </tbody> </table> <p>Среднее количество воспитанников, посещающих дополнительные платные услуги по МБДОУ в 2017-2018 уч. г. – Секция «Здоровый малыш» - 16 человек, Кружок «Послушный язычок» - 20 человек.</p>		Название услуги	Количество занятий в месяц	стоимость	• Спортивная секция «Здоровый малыш»	8	950 руб.	• Кружок «Послушный язычок»	8	2000 руб.
Название услуги	Количество занятий в месяц	стоимость										
• Спортивная секция «Здоровый малыш»	8	950 руб.										
• Кружок «Послушный язычок»	8	2000 руб.										
6.4.	Льготы для отдельных категорий воспитанников и условия их получения	Категория «ребенок-инвалид» - бесплатное содержание.										
7. Решения, принятые по итогам												
7.1.	Информация, связанная с исполнением решений, которые принимаются образовательным учреждением с учетом общественной оценки его деятельности по итогам общественного публикации предыдущего доклада.	<p>Цель на образовательный период 2017 – 2018 уч. г.: Создание условий для обеспечения развития личности детей дошкольного возраста с ОВЗ в различных видах общения и детской деятельности с учётом их возрастных и индивидуальных психофизических особенностей.</p> <p>Приоритетные направления деятельности образовательного учреждения по реализации программы:</p> <ul style="list-style-type: none"> - обеспечение развития личности, мотивации и способностей детей с задержкой психического развития в различных видах деятельности и охватывает следующие образовательные области: <ul style="list-style-type: none"> • социально-коммуникативное развитие; • познавательное развитие; • речевое развитие; • художественно-эстетическое развитие; • физическое развитие. - осуществлять необходимую коррекцию недостатков в психическом, речевом развитии детей дошкольного возраста. 										

Выполнение задач работы педагогического коллектива в 2017-2018 уч. году:

- Обогащена развивающая предметно-пространственная среда групп для развития самостоятельности и инициативности детей в коммуникативной деятельности.
- Разработана документация по реализации ИПРА ребенка-инвалида.
- Повышен уровень профессиональной компетентности педагогов для обеспечения качества коррекционной работы в сфере речевого развития детей с ОВЗ через участие в семинарах, прохождении КПК, самообразовании.
- Продолжена работа по взаимодействию с семьями воспитанников через различные формы сотрудничества (участие в праздниках, проектах, акциях, Днях открытых дверей, индивидуальное консультирование, информирование родителей через сайт ДОУ, стенды, проведение родительских собраний.)
- Распространен педагогический опыт через участие в работе городской Ассоциации педагогов, печатание статей в сборниках.

7.2. Информация о решениях, принятых образовательным учреждением в течение учебного года по итогам общественного обсуждения, и их реализации

Решения по вопросам организации и осуществления учебно-воспитательного процесса принимаются в результате обсуждения на Педагогических Советах:

№	Дата	Ответственные	Содержание	Подготовка к педагогическому совету	Решение
1	«Установочный» Тема: «Готовность МБДОУ к новому образовательному периоду»				
	28.08.2017 г.	Заведующий, Зам. зав. по ВМР, специалисты МБДОУ, Воспитатели	Вводный. Тема: «Готовность ДОУ к новому образовательному периоду 2017-2018 г.г. Утверждение АООП, рабочих программ, локальных актов». Цель: утверждение перспектив в работе коллектива на 2017-2018 учебный год Повестка: 1. Итоги летней оздоровительной работы. 2. Принятие годового плана, учебного плана, АООП, утверждение рабочих	1.Изучить программу по своим возрастным группам. 2.Подготовить необходимую документацию (по списку). 3.Получить методическую литературу на группы. 4. Провести приемку групп к началу учебного года.	1.Принять годовой план на 2017-2018 учебный год. 2. Принять АООП для детей с ЗПР, АООП для детей с ТНР на 2017-2018 уч. год, рабочие образовательные программы специалистов, воспитателей. 3. Включить в календарное планирование работу по обучению ЗОЖ, формированию нравственных ценностей. 4. Ходатайствовать об установлении ВКК педагогу-психологу. 4. Утвердить состав творческой группы по организации

				<p>программ педагогов.</p> <p>3.Представлен ие опыта работы педагогов, включенных в график аттестации в текущем учебном году.</p> <p>4.Рассмотрение и обсуждение локальных актов.</p> <p>5.Психофизиологические особенности поведения ребенка дошкольного возраста на дороге. Работа по ПДДТТ в группах.</p> <p>6. Профилактическая работа с детьми по обучению здоровому образу жизни, формированию нравственных ценностей.</p>		<p>педагогической работы с детьми, методической работы ДОО.</p>
2	«Современные подходы к реализации адаптированной образовательной программы в сфере речевого развития детей с ОВЗ.					
	25.12.2017 г.	Заведующий, Зам. зав. по ВМР, Воспитатели Специалисты	<p>1. Анализ тематического контроля.</p> <p>2. Выступления из опыта работы с презентациями методических разработок, технологий.</p> <p>3. Вынесение решения педсовета.</p>	<p>Тематический контроль «Наполнение речевого центра РППС во всех возрастных группах», Оперативный контроль: выполнение требований САНПиН, выполнение режима дня, КГН.</p>	<p>1. Признать результаты взаимопроверки удовлетворительными.</p> <p>2. Внедрить в практику коррекционно-развивающей работы с детьми современные образовательные технологии, формы деятельности с детьми с ОВЗ, направленные на всестороннее развитие - на итоговом педагогическом совете представить аналитический отчет с</p>	

						указанием результатов применения данных технологий. 3. Принять программу управленческой деятельности по аттестации педагогических работников в 2018 году, Регламент АК. Подготовить документацию по аттестации педагогических работников в 2018 году ответственному.
3 «Реализация вариативной части АООП, формируемой участниками образовательных отношений через кружковую работу»						
		12.02. 2017 г.	Заведующий, зам. зав. по ВМР	1 Организация дополнительного образования в различных образовательных областях в рамках вариативной части АООП ДО, формируемой участниками образовательных отношений (цели, функции, направления, алгоритм деятельности по созданию кружковой работы) 2. Представление методических разработок проектов рабочих программ кружковой работы – воспитатели групп. 3. Утверждение локальных актов: «Положение о комиссии по противодействию коррупции», «Положение об	1. Подготовка материалов к отчету. 2. Подготовка презентации педагогами и специалистами ДОУ. 3. Подготовка ДОП «Кружок «Послушный язычок»	1. Представить для утверждения на установочном педагогическом совете готовые рабочие программы кружковой работы. 2. Принять локальные акты: «Положение о комиссии по противодействию коррупции», «Положение об антикоррупционной политике МБДОУ»; «Положения о порядке предоставления платных образовательных и иных услуг МБДОУ». 1. Представить на итоговом Педагогическом совете итоги работы за 2017-2018 учебный год по выполнению годового плана всем педагогам.

				антикоррупционной политике МБДОУ»; «Положения о порядке предоставления платных образовательных и иных услуг МБДОУ»		
4 Итоговый. «Итоги работы за 2017-2018 учебный год» и перспективы на будущий образовательный период.						
		28.05.2018 г.	Зам. зав. по ВМР, специалисты МБДОУ	1. Анализ работы педагогического коллектива в учебном году. Достижения. Проблемы. Трудности решения годовых задач. 2. Результаты освоения образовательной программы ДО. 3. Анализ формирования у детей 6,5 – 8 лет предпосылок к учебной деятельности. 4. Анализ состояния работы по повышению профессионального мастерства педагогов. 5. Перспективы работы коллектива на следующий учебный год. Планирование летней оздоровительной работы.	1. Изучение материалов «Аналитические отчеты педагогов ДОУ за 2017-18 уч. год» 2. Подготовка презентации – отчета по теме.	1. Принять работу педагогического коллектива в МБДОУ в 2017-2018 уч. году удовлетворительной. 2. Принять план летней оздоровительной работы, согласно перспективно-тематического планирования. 3. Создать рабочую группу по приведению в соответствие АООП в соответствии с Примерными адаптированными основными программами ДО. 4. Разработать памятки по ПДДТТ для родителей, включить в план работы на лето деятельность по ознакомлению с ПДБ.
8. Заключение. Перспективы и планы развития.						
8.1.	Выводы по проведенному анализу и перспектив развития.	Выводы по проведенному анализу: Обзор деятельности МБДОУ – детский сад компенсирующего вида № 411 в 2017-2018 учебном году показывает, что учреждение удовлетворительно выполняет свои функции. Перспективы развития в 2018-2019 учебном году: <ul style="list-style-type: none"> • Обеспечение вариативности развивающей предметно-пространственной среды групп для развития самостоятельности и инициативности детей с ОВЗ в различных видах деятельности. • Разработка системы работы с детьми по формированию у них 				

		<p>нравственно-духовных особенностей личности; формирования чувства гордости за свою нацию; почтительного отношения к национальным и культурным традициям своего народа; формирования либеральной позиции по отношению к ровесникам, взрослым, людям других национальностей, толерантного отношения к людям с ограниченными возможностями здоровья.</p> <ul style="list-style-type: none"> • Формирование коммуникативной компетенции педагогов для обеспечения качества образования (грамотности речи, умения обобщить и представить опыт работы педагогическому сообществу, владение методами и средствами психолого-педагогического просвещения родителей).
8.2.	<p>План развития и приоритетные задачи на следующий год.</p>	<p>Руководствуясь Законом Российской Федерации «Об образовании», с учетом требований ФГОС ДО к структуре основной общеобразовательной программы и условиям ее реализации, педагогический совет МБДОУ - детский сад компенсирующего вида № 411 ставит перед собой цель на образовательный период 2018 – 2019 г:</p> <p>Создание условий для обеспечения развития личности детей дошкольного возраста с ОВЗ в различных видах общения и детской деятельности с учётом их возрастных и индивидуальных психофизических особенностей через решение следующих задач:</p> <ul style="list-style-type: none"> • Обеспечить вариативность развивающей предметно-пространственной среды групп для развития самостоятельности и инициативности детей с ОВЗ в различных видах деятельности. • Разработать систему работы с детьми для формирования у них нравственно-духовных особенностей личности; формирования чувства гордости за свою нацию; почтительного отношения к национальным и культурным традициям своего народа; формирования либеральной позиции по отношению к ровесникам, взрослым, людям других национальностей, толерантного отношения к людям с ограниченными возможностями здоровья. • Продолжить формирование коммуникативной компетенции педагогов для обеспечения качества образования (грамотности речи, умения обобщить и представить опыт работы педагогическому сообществу, владение методами и средствами психолого-педагогического просвещения родителей) <p>Приоритетные направления деятельности образовательного учреждения по реализации программы:</p> <ul style="list-style-type: none"> • обеспечение развития личности, мотивации и способностей детей с задержкой психического развития, нарушениями речи в различных видах деятельности, которое охватывает следующие образовательные области: <p>социально-коммуникативное развитие; познавательное развитие; речевое развитие; художественно-эстетическое развитие; физическое развитие.</p> <ul style="list-style-type: none"> • осуществление необходимой коррекции недостатков в психическом, речевом развитии детей дошкольного возраста.
8.3.	<p>Планируемые структурные преобразования в учреждении.</p>	<p>Не планируется.</p>

8.4.	Программы, проекты, конкурсы, гранты, в которых планирует принять участие учреждение в предстоящем году	<p><i>В 2018-19 уч. году планируется участие в конкурсах различного уровня. Обязательное участие планируется в таких мероприятиях как:</i></p> <ul style="list-style-type: none"> • Фестиваль творчества «Музыкальный калейдоскоп» • Спортивный праздник «Фестиваль здоровья» • Интеллектуальная игра «Грамотейка» • Интеллектуальная игра-конкурс «Люблю Урал – мой край родной» • Творческих конкурсах по изобразительной деятельности. <p><i>А также участие педагогов и специалистов в профессиональных конкурсах: «До-школьная наука» и др., семинарах в рамках городской педагогической ассоциации.</i></p>
------	---	--